

Translation-Communication- Studio-Client (TCS-Client)

Inhalt

1	Der TCS-Client im Überblick.....	3
2	Installation	4
3	Login.....	5
	3.01 Registerkarte „Login“	5
	3.02 Registerkarte „Proxy“.....	6
4	Das Hauptfenster.....	7
	4.01 Proof-Statl	7
	4.02 Stati	8
	4.03 Explorer.....	8
	4.04 Multifunktionsleiste	9
	4.05 Zusätzliche Funktionen und Informationen	10
	4.05.01 Registerkarte „General“	10
	4.05.02 Registerkarte „Notes“.....	11
	4.05.03 Registerkarte „Others“	11
5	Fenster „Upload“	12
	5.01 Stati in Bezug auf die Dateien auf dem DirectPortal (Spalte „Remote file“).	13
6	Fenster „Download“	14
	6.01 Stati in Bezug auf die Dateien auf dem DirectPortal (Spalte „Remote file“).	15
7	Fenster „Complete“	16
	7.01 Stati in Bezug auf die Dateien auf dem DirectPortal (Spalte „Remote file“).	17
8	Workflows	18
	8.01 TCS Workflow (WAN User) / FELIX	18

1 Der TCS-Client im Überblick

Der TCS-Client soll Übersetzern eine Hilfe in der Annahme, Verwaltung und Bearbeitung von Übersetzungsaufträgen sein.

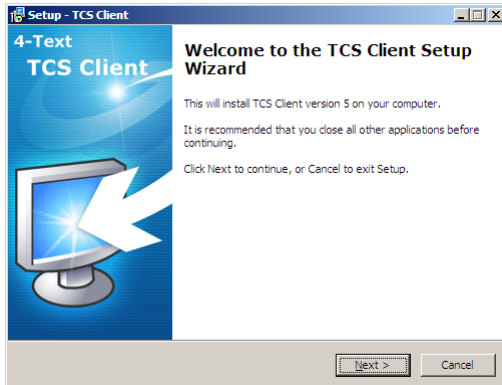
Die Kommunikation bezüglich der Standardabläufe während einer Übersetzung mit dem Projektbetreuer können vollständig über den Client abgewickelt werden. Darüber hinaus ermöglicht er es, Aufträge, die in Bearbeitung sind, über das DirectPortal zu sichern und somit für laufende Projekte eine externe Datensicherung zur Verfügung zu haben.

Damit der TCS-Client funktionieren kann, muss es sich mit seinem DirectPortal verbinden können. Das DirectPortal muss hierzu entweder im Intranet oder über das Internet erreichbar sein.

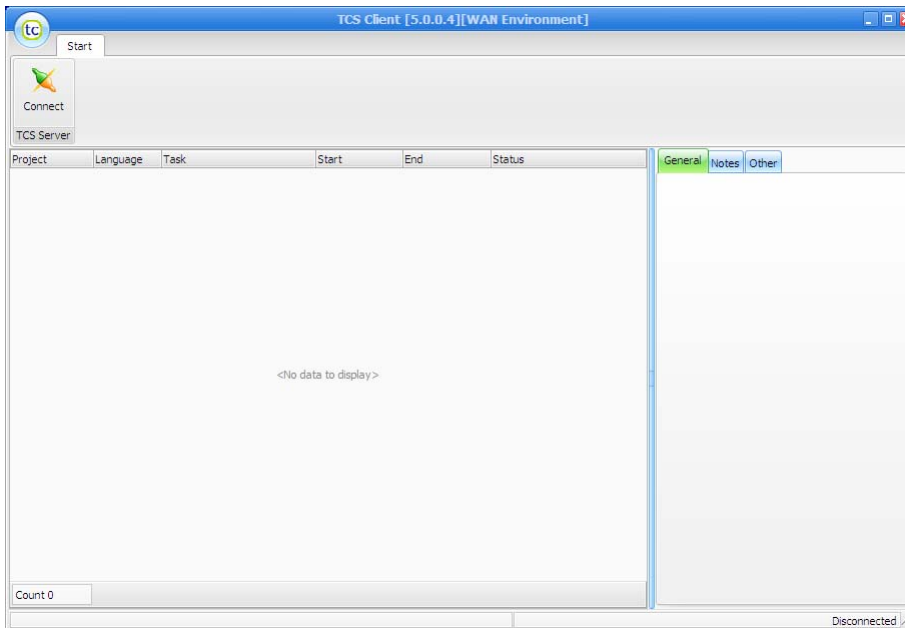
2 Installation

Den Link zum Herunterladen des TCS sowie die Zugangsdaten erhalten Sie per E-Mail.

Die Installation wird dann mittels Doppelklick auf die Datei „TCSClient_v5_Setup.exe“ gestartet.



Folgen Sie den Anweisungen im Assistenten. Nach erfolgter Installation startet der TCS Client.

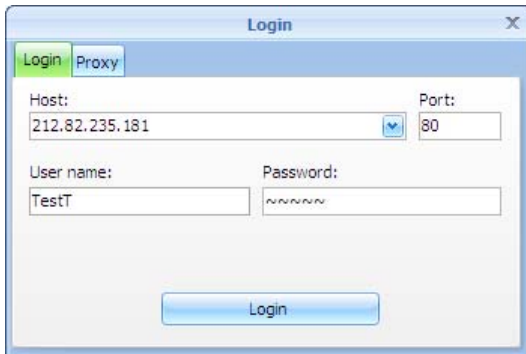


Durch das Klicken auf „Connect“ öffnet sich das Login-Fenster.

3 Login

Die Verbindung zum DirectPortal erfolgt über das Login.

3.01 Registerkarte „Login“

**Host:**

Unter Host ist die Adresse des DirectPortal angegeben. Das Feld ist automatisch ausgefüllt. Bitte ändern Sie die Adresse nicht, da Sie sich sonst nicht verbinden können.

Port:

Unter Port ist der Port des DirectPortal angegeben. Das Feld ist automatisch ausgefüllt. Bitte ändern Sie den Port nicht, da Sie sich sonst nicht verbinden können.

User name:

Hier geben Sie bitte Ihre Benutzerkennung, die Sie mit der Benachrichtigungs-Email erhalten haben, ein.

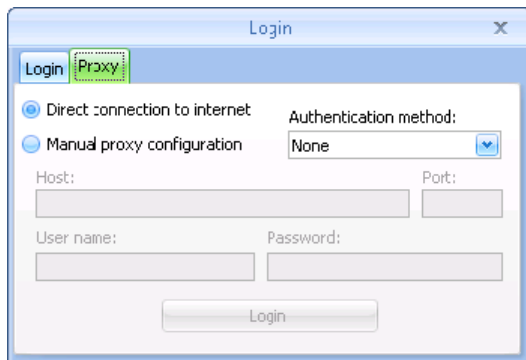
Password:

Hier geben Sie bitte Ihr Kennwort, das Sie mit der Benachrichtigungs-Email erhalten haben, ein.

Login (Schaltfläche)

Die Schaltfläche wird erst aktiv, wenn alle benötigten Informationen eingegeben wurden. Sind alle Informationen korrekt, wird durch das Klicken auf die Schaltfläche eine Verbindung zum DirectPortal hergestellt.

3.02 Registerkarte „Proxy“



The screenshot shows a 'Login' dialog box with a 'Proxy' tab. It features two radio buttons: 'Direct connection to internet' (selected) and 'Manual proxy configuration'. To the right of the radio buttons is an 'Authentication method' dropdown menu currently set to 'None'. Below these are four input fields: 'Host', 'Port', 'User name', and 'Password'. A 'Login' button is positioned at the bottom center of the dialog.

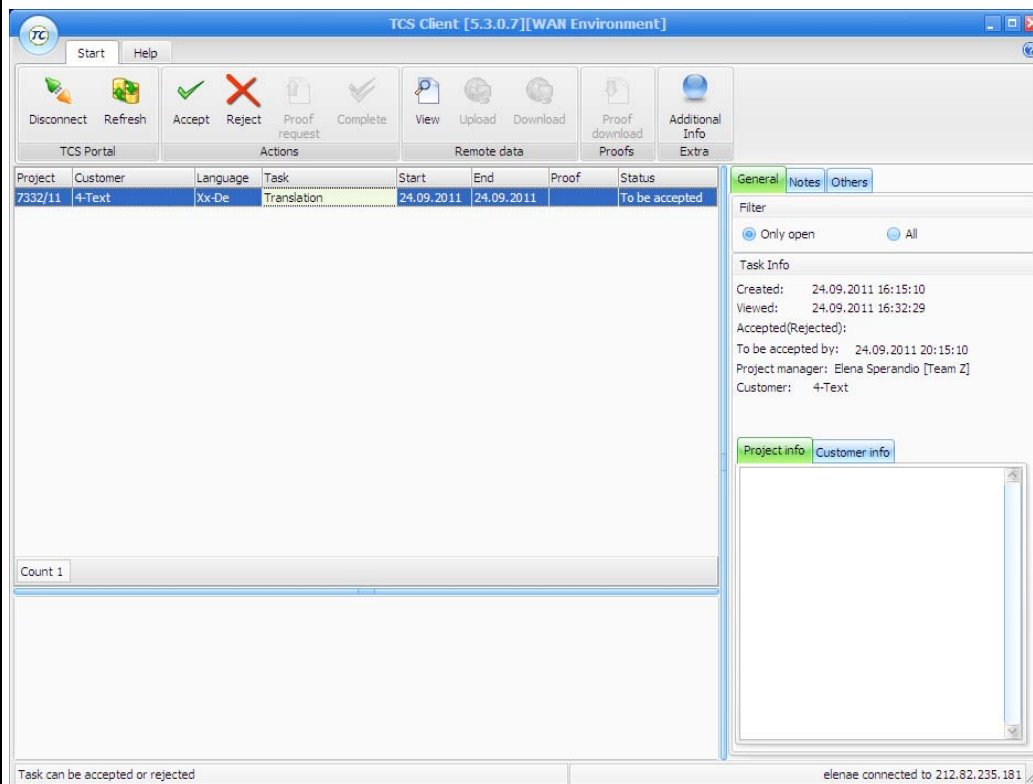
Direct connection to internet

Wählen Sie dieses Optionsfeld, wenn Ihr Internetzugang nicht über einen Proxyserver realisiert wurde. Der direkte Internetzugang ist bei Einzelplatzcomputern, die nicht mit einem Netzwerk verbunden sind, die Regel, daher ist dieses Optionsfeld standardmäßig ausgewählt.

Manual proxy configuration

Ist dieses Optionsfeld aktiviert, können Sie die notwendigen Zugangsdaten Ihres Proxyservers eingeben (Authentication method, Host, Port, User name, Password). Sollten Sie die notwendigen Daten nicht kennen, wenden Sie sich an Ihren Systemadministrator.

4 Das Hauptfenster



Im Hauptfenster sind die wichtigsten Informationen, die die Aufgabe betreffen, zu sehen.

Project	Projektnummer, zu der die Aufgabe gehört
Language	Ausgangs- und Zielsprache
Task	Aufgabe
Start	geplanter Start für die Ausführung der Aufgabe
End	geplanter Liefertermin (inklusive Korrektur)
Proof	zeigt, ob ein Proof angefragt wurde
Status	zeigt an, in welchem Status sich die Bearbeitung befindet

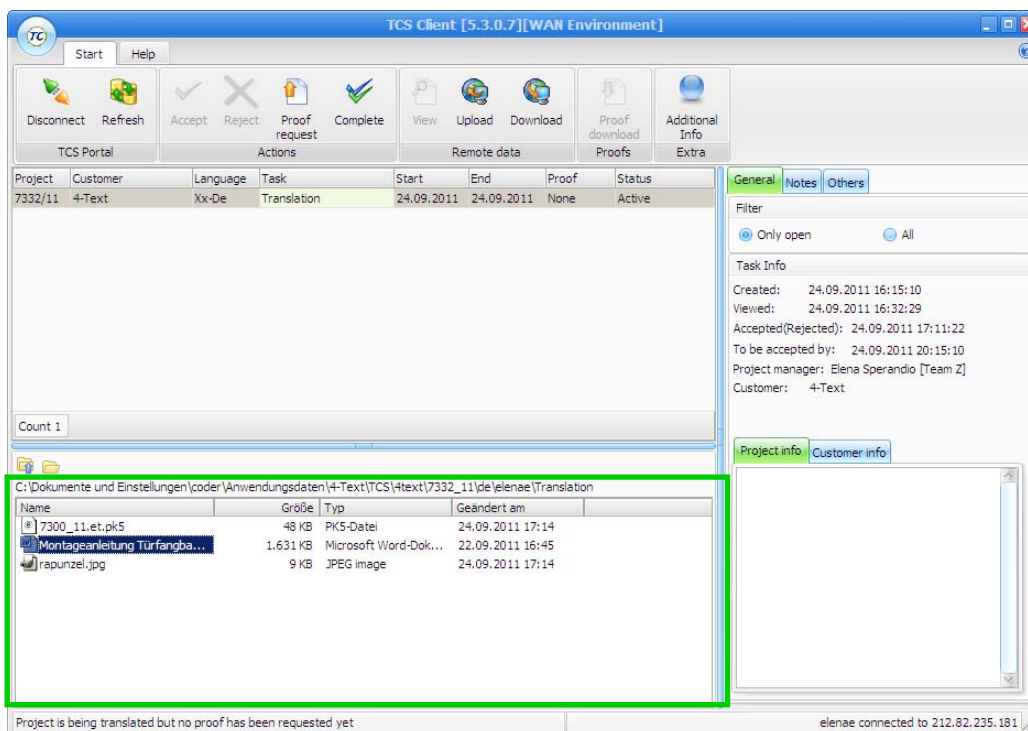
4.01 Proof-Stati

<leer>	Das Projekt wurde noch nicht zur Bearbeitung akzeptiert, oder befindet sich im Status „Waiting to start“.
None	Das Projekt ist aktiv, es wurde jedoch noch kein Proof angefordert.
Requested	Ein Proof wurde angefragt.

4.02 Stati

To be accepted	Das Projekt wurde noch nicht zur Bearbeitung akzeptiert.
Waiting to start	Das Projekt wurde bereits akzeptiert, jedoch sind die für die Übersetzung notwendigen Dateien noch nicht bereitgestellt worden.
Active	Die Aufgabe befindet sich in Bearbeitung
Completed	Die Aufgabe ist fertig gestellt.

4.03 Explorer



Im unteren Teil des Hauptfensters finden Sie das Explorerfenster. Hier sehen Sie die zu dem Projekt gehörigen Dateien sowie den Pfad. Sie können die Dateien von hier aus per Doppelklick öffnen.

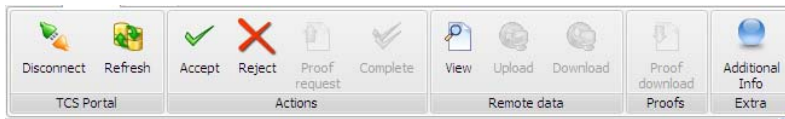


geht im Explorer in das übergeordnete Verzeichnis



öffnet den Explorer in dem Verzeichnis, in dem die angezeigten Dateien liegen

4.04 Multifunktionsleiste

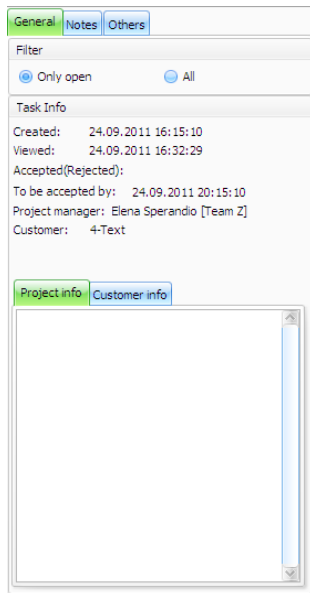


Disconnect	Die Verbindung zum DirectPortal wird getrennt.
Refresh	Die Tabelle wird aktualisiert.
Accept	Die ausgewählte Aufgabe wird akzeptiert. Wenn Sie sich über das Internet und nicht über das Intranet mit dem DirectPortal verbunden haben, werden jetzt die zu übersetzenden Dateien heruntergeladen.
Start	Die ausgewählte Aufgabe ist zu einem Zeitpunkt akzeptiert worden, als die zu übersetzenden Daten noch nicht zur Verfügung standen. Die Schaltfläche „Start“ wird sichtbar, wenn die Daten zur Verfügung stehen und die Aufgabe begonnen werden kann. Wenn Sie sich über das Internet und nicht über das Intranet mit dem DirectPortal verbunden haben, werden jetzt die zu übersetzenden Dateien heruntergeladen.
Reject	Die ausgewählte Aufgabe wird zurückgewiesen.
Proof request	Für die ausgewählte Aufgabe wird ein Korrekturausdruck angefordert.
Complete	Das Fenster „Complete“ öffnet sich. Die ausgewählte Aufgabe wird fertig stellt (die Daten werden an das DirectPortal geschickt).
View	Die zu bearbeitenden Daten werden heruntergeladen, damit Sie sie ansehen können. Es öffnet sich ein Dialogfenster, in dem Sie aufgefordert werden, einen Speicherort auf Ihrem Computer anzugeben.
Upload	Das Fenster „Upload“ öffnet sich. Die zu der ausgewählten Aufgabe ausgewählten Dateien werden an das DirectPortal geschickt. Existierende Dateien werden überschrieben!
Download	Das Fenster „Download“ öffnet sich. Die zu der ausgewählten Aufgabe ausgewählten Dateien werden vom DirectPortal heruntergeladen. Existierende Dateien werden überschrieben!
Proof download	Tabelle nach gewünschten Kriterien filtern
Additional Info	Zusätzliche Informationen über den Kunden, die die Aufgabe betreffen, werden angezeigt.

Je nach Bearbeitungsstand sind einige Schaltflächen deaktiviert bzw. sichtbar oder unsichtbar (z.B. ist die Schaltfläche „Proof request“ deaktiviert, wenn die Aufgabe noch nicht akzeptiert wurde).

4.05 Zusätzliche Funktionen und Informationen

4.05.01 Registerkarte „General“



Filter

Hier können Sie die Einträge in der Liste des Hauptfensters filtern.

- | | |
|--|--|
| <input checked="" type="radio"/> Only open | Nur noch nicht abgeschlossene Aufgaben werden angezeigt.
(Standardeinstellung beim Start) |
| <input type="radio"/> All | Alle Aufgaben werden angezeigt. |

Task Info

Hier finden Sie Informationen darüber, wann die Aufgabe angelegt, angesehen und akzeptiert bzw. zurückgewiesen wurde sowie bis wann Sie die Aufgabe akzeptiert oder abgelehnt haben sollten.

Ferner sind der Projektbetreuer und der Kunde aufgeführt.

- | | |
|---------------------|--|
| Created: | Datum und Uhrzeit, wann das Projekt erstellt wurde. |
| Viewed: | Datum und Uhrzeit, wann Sie das Projekt angesehen haben. |
| Accepted(Rejected): | Datum und Uhrzeit, wann das Projekt akzeptiert oder abgelehnt wurde. |
| To be accepted by: | Datum und Uhrzeit, bis wann das Projekt akzeptiert werden muss. Ist der Zeitpunkt überschritten, erscheint das Projekt rot. Es verbleibt solange in Ihrer Aufgabenliste, bis der Projektbetreuer das Projekt jemand anderem zuweist. |
| Project manager: | Zeigt den verantwortlichen Projektbetreuer an. |
| Customer: | Zeigt den Kunden an. |

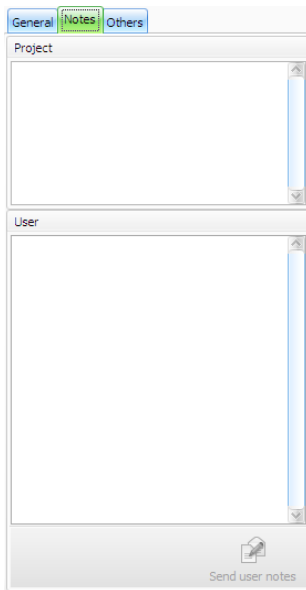
Registerkarte „Project info“

Hier finden Sie, falls vorhanden, spezifische Informationen zu dem Projekt.

Registerkarte „Customer info“

Hier finden Sie, falls vorhanden, Informationen zu dem Kunden.

4.05.02 Registerkarte „Notes“



Project

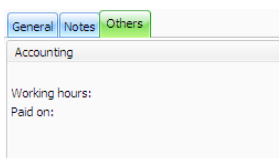
Hier finden Sie Hinweise und Informationen, die Ihnen der Projektbetreuer übermittelt hat.

User

Hier können Sie Nachrichten an den Projektbetreuer schreiben.



4.05.03 Registerkarte „Others“



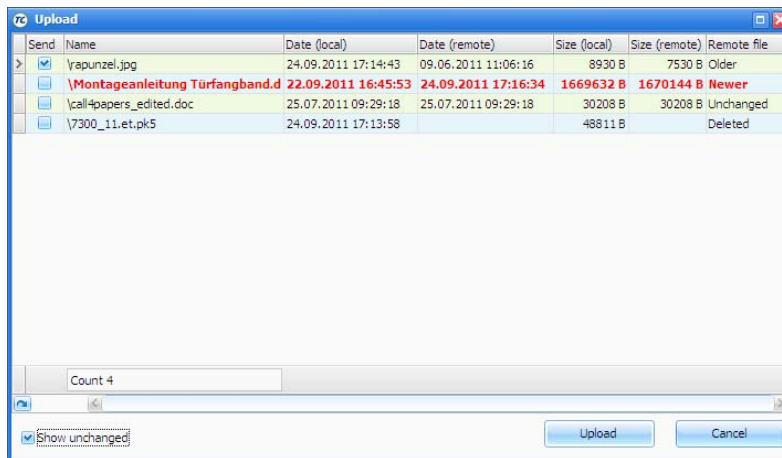
Accounting

Die von Ihnen angegebenen Stunden und wann die Bezahlung erfolgt ist, werden hier angezeigt.

Working hours: Hier erscheinen die Stunden, die Sie für die Bearbeitung einer Aufgabe angegeben haben.

Paid on: Datum, wann die Bezahlung für die Aufgabe erfolgt ist.

5 Fenster „Upload“



In diesem Fenster sind alle Dateien, die die Aufgabe betreffen und an das DirectPortal geschickt werden können, zu sehen.

Send	ist das Kontrollkästchen aktiviert, wird die Datei an das DirectPortal geschickt
Name	Dateiname
Date (local)	Dateidatum der lokalen Datei
Date (remote)	Dateidatum der Datei auf dem DirectPortal
Size (local)	Dateigröße der lokalen Datei
Size (remote)	Dateigröße der Datei auf dem DirectPortal
Remote file	der Status der Dateien, bezogen auf die Dateien des DirectPortal

Kontrollkästchen „Show unchanged“

Blendet die lokalen Dateien, die identisch mit den Dateien auf dem DirectPortal sind ein/aus.

Schaltfläche „Upload“

Die ausgewählten lokalen Dateien werden an das DirectPortal geschickt.

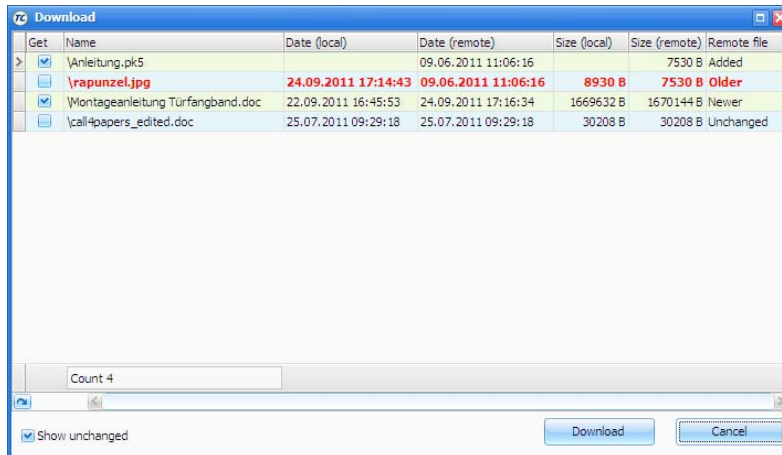
Schaltfläche „Cancel“

Der Vorgang wird abgebrochen und das Fenster geschlossen.

5.01 Stati in Bezug auf die Dateien auf dem DirectPortal (Spalte „Remote file“)

Older	Die Datei auf dem DirectPortal ist älter, als Ihre lokale Datei.
Newer	Die Datei auf dem DirectPortal ist neuer, als Ihre lokale Datei. Die Zeile wird rot dargestellt, da Sie bei einem Upload unter Umständen einen neueren Stand der Datei überschreiben.
Unchanged	Die Datei auf dem DirectPortal ist identisch mit Ihrer lokalen Datei.
Deleted	Die Datei existiert in Ihrem lokalen Verzeichnis, aber nicht auf dem DirectPortal.

6 Fenster „Download“



In diesem Fenster sind alle Dateien, die die Aufgabe betreffen und vom DirectPortal heruntergeladen werden können, zu sehen.

Get	ist das Kontrollkästchen aktiviert, wird die Datei vom DirectPortal heruntergeladen
Name	Dateiname
Date (local)	Dateidatum der lokalen Datei
Date (remote)	Dateidatum der Datei auf dem DirectPortal
Size (local)	Dateigröße der lokalen Datei
Size (remote)	Dateigröße der Datei auf dem DirectPortal
Remote file	der Status der Dateien, bezogen auf die Dateien des DirectPortal

Kontrollkästchen „Show unchanged“

Blendet die lokalen Dateien, die identisch mit den Dateien auf dem DirectPortal sind ein/aus.

Schaltfläche „Download“

Die ausgewählten Dateien werden vom DirectPortal heruntergeladen.

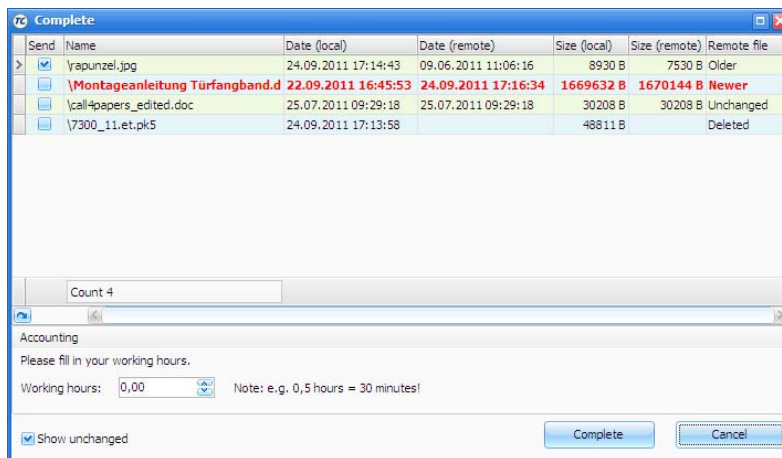
Schaltfläche „Cancel“

Der Vorgang wird abgebrochen und das Fenster geschlossen.

6.01 Stati in Bezug auf die Dateien auf dem DirectPortal (Spalte „Remote file“)

Older	Die Datei auf dem DirectPortal ist älter, als Ihre lokale Datei.
Newer	Die Datei auf dem DirectPortal ist neuer, als Ihre lokale Datei. Die Zeile wird rot dargestellt, da Sie bei einem Upload unter Umständen einen neueren Stand der Datei überschreiben.
Unchanged	Die Datei auf dem DirectPortal ist identisch mit Ihrer lokalen Datei.
Added	Die Datei existiert auf dem DirectPortal, aber nicht in Ihrem lokalen Verzeichnis.

7 Fenster „Complete“



In diesem Fenster sind alle Dateien, die die Aufgabe betreffen und an das DirectPortal geschickt werden können, zu sehen.

Send	ist das Kontrollkästchen aktiviert, wird die Datei an das DirectPortal geschickt
Name	Dateiname
Date (local)	Dateidatum der lokalen Datei
Date (remote)	Dateidatum der Datei auf dem DirectPortal
Size (local)	Dateigröße der lokalen Datei
Size (remote)	Dateigröße der Datei auf dem DirectPortal
Remote file	der Status der Dateien, bezogen auf die Dateien des DirectPortal

Bereich Accounting

Bitte geben Sie in dem Feld „Working hours:“ die Anzahl, der von Ihnen benötigten Arbeitsstunden für das Projekt an.

Kontrollkästchen „Show unchanged“

Blendet die lokalen Dateien, die identisch mit den Dateien auf dem DirectPortal sind ein/aus.

Schaltfläche „Complete“

Die ausgewählten lokalen Dateien werden an das DirectPortal geschickt und das Projekt wird abgeschlossen.

Schaltfläche „Cancel“

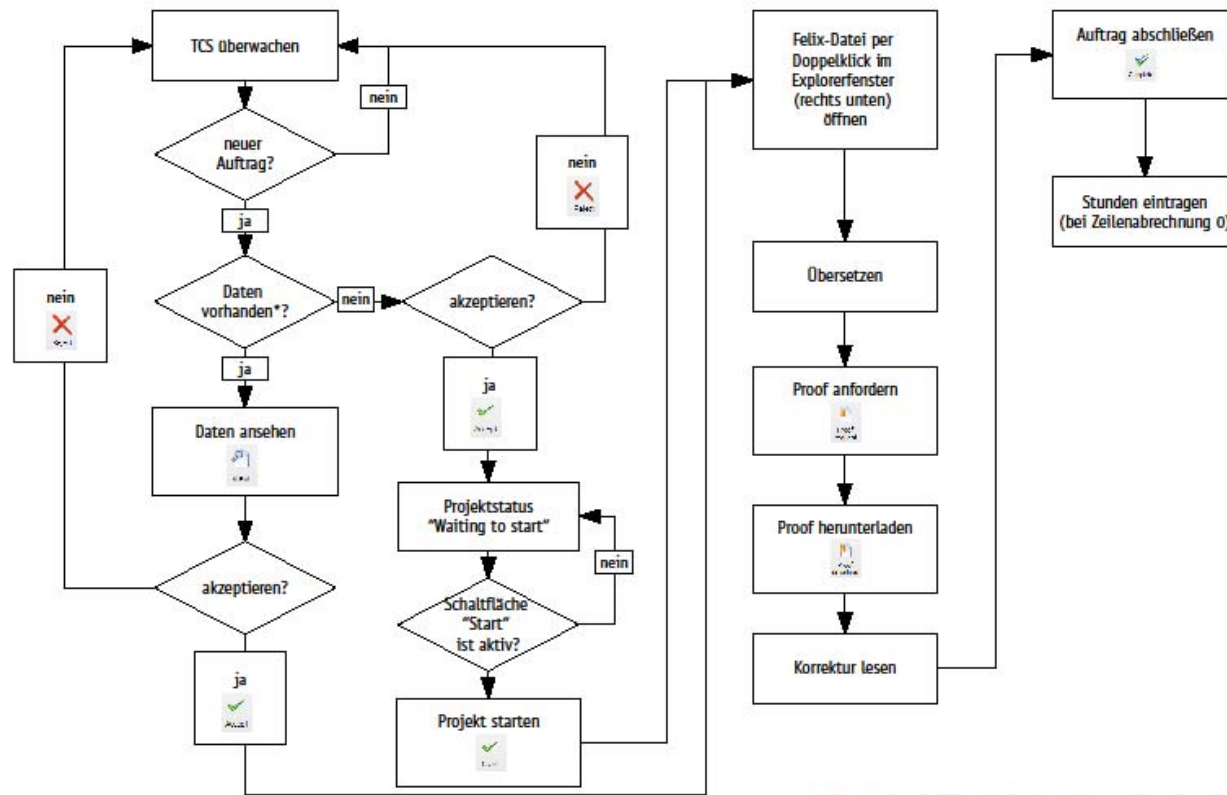
Der Vorgang wird abgebrochen und das Fenster geschlossen.

7.01 Stati in Bezug auf die Dateien auf dem DirectPortal (Spalte „Remote file“)

Older	Die Datei auf dem DirectPortal ist älter, als Ihre lokale Datei.
Newer	Die Datei auf dem DirectPortal ist neuer, als Ihre lokale Datei. Die Zeile wird rot dargestellt, da Sie bei einem Upload unter Umständen einen neueren Stand der Datei überschreiben.
Unchanged	Die Datei auf dem DirectPortal ist identisch mit Ihrer lokalen Datei.
Deleted	Die Datei existiert in Ihrem lokalen Verzeichnis, aber nicht auf dem DirectPortal.

8 Workflows

8.01 TCS Workflow (WAN User) / FELIX



**View" Schaltfläche ist aktiv – Daten sind vorhanden